



---

# AGGIORNAMENTO FIRMWARE

Centrali e periferiche

---

**AXEL**



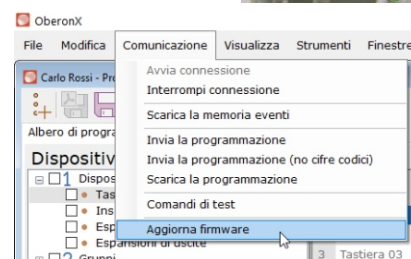
## AGGIORNAMENTO DELLE CENTRALI AXO' E DELLA SCHEDA DI RETE

### CENTRALI AXO'

Qualora fosse richiesto o necessario, la centrale e la scheda di rete possono essere aggiornate all'ultima versione e, quindi, si potranno sfruttare le nuove funzioni implementate.

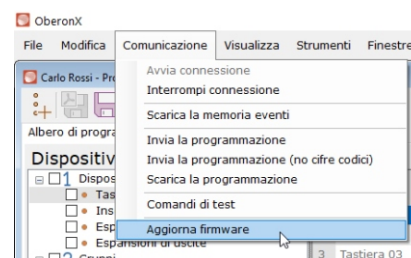
#### AGGIORNAMENTO CON CAVO DI RETE

- Scaricare l'aggiornamento firmware della centrale dall'area riservata del sito [www.axelweb.com](http://www.axelweb.com) e salvarlo in una cartella nota.
- Collegare il PC alla scheda di rete della centrale.
- Avviare Oberon X e attivare la connessione con la centrale.
- Selezionare **Comunicazione > Aggiorna firmware**.
- Scegliere il dispositivo da aggiornare e cercare la versione del firmware scaricata dall'area riservata del sito [www.axelweb.com](http://www.axelweb.com)
- Premere **Avvia** ed attendere la fine dell'aggiornamento.



#### AGGIORNAMENTO CON CAVO MINI USB

- Scaricare l'aggiornamento firmware della centrale dall'area riservata del sito [www.axelweb.com](http://www.axelweb.com) e salvarlo in una cartella nota.
- Collegare la porta USB del PC al **connettore CN6** della centrale con un **cavo Mini USB**.
- Avviare Oberon X e attivare la connessione con la centrale.
- Selezionare **Comunicazione > Aggiorna firmware**.
- Scegliere il dispositivo da aggiornare e cercare la versione del firmware scaricata dall'area riservata del sito [www.axelweb.com](http://www.axelweb.com)
- Premere **Avvia** ed attendere la fine dell'aggiornamento.



#### Ora si deve completare con la tastiera collegata alla centrale

- Inserire il codice Installatore con la tastiera della centrale.
- Cercare il **Menù Controlli > Aggiornamento AX-LAN**.
- Premere il **tasto OK** per completare l'aggiornamento della scheda di rete.
- Premere ripetutamente il **tasto ESC** per uscire dalla programmazione.

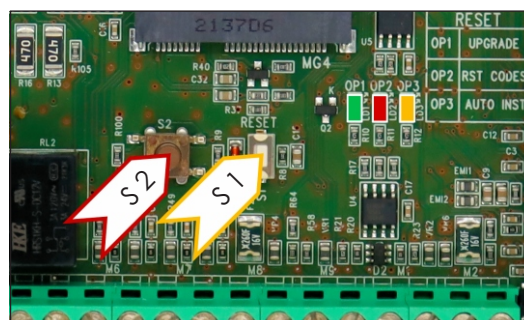
## AGGIORNAMENTO FIRMWARE DELLE CENTRALI AXO' - 2ª MODALITA'

Può essere usato un secondo metodo per aggiornare il firmware della centrale.

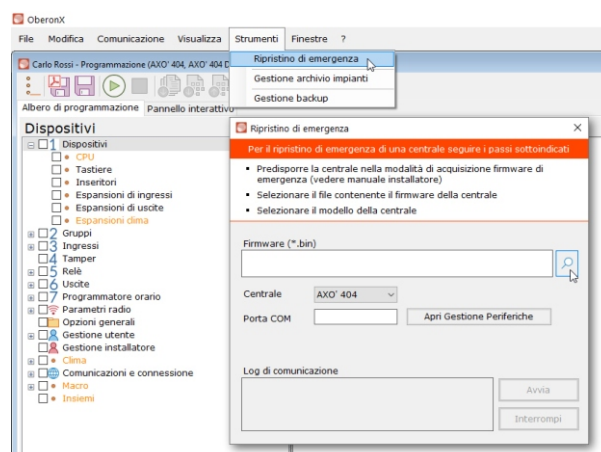
- Scaricare l'aggiornamento firmware della centrale dall'area riservata del sito [www.axelweb.com](http://www.axelweb.com) e salvarlo in una cartella nota.
- Collegare la porta USB del PC al **connettore CN6** della centrale con un **cavo Mini USB**.



- Premere e rilasciare il pulsante **S1**.
- I **LED VERDE, ROSSO e GIALLO** cominceranno ad accendersi in sequenza.
- Quando è acceso il **LED VERDE** premere e rilasciare il pulsante **S2**.
- I **LED VERDE, ROSSO e GIALLO** lampeggeranno tutti insieme.



- Avviare il programma Oberon X e nella finestra principale selezionare il **Menù Strumenti > Ripristino di Emergenza**, caricare il file del firmware salvato, selezionare la **Porta COM** del PC e premere **Avvia**.
- Attendere che l'aggiornamento termini.
- Il sistema si riavvia con la nuova versione; al termine del riavvio verificare mediante l'apposito menù da tastiera o mediante il Software Oberon che la versione installata sia quella desiderata.

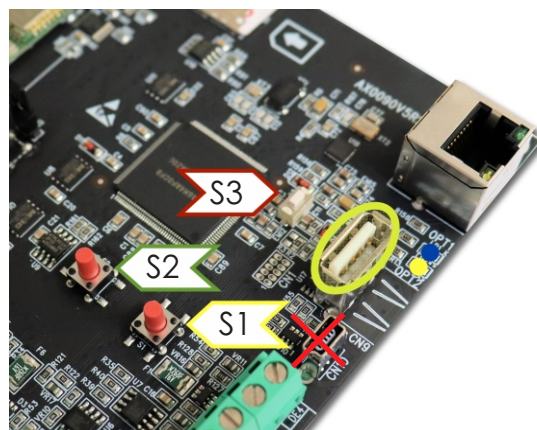


## AGGIORNAMENTO FIRMWARE DELLE CENTRALI AXTRA

### CENTRALI AXTRA

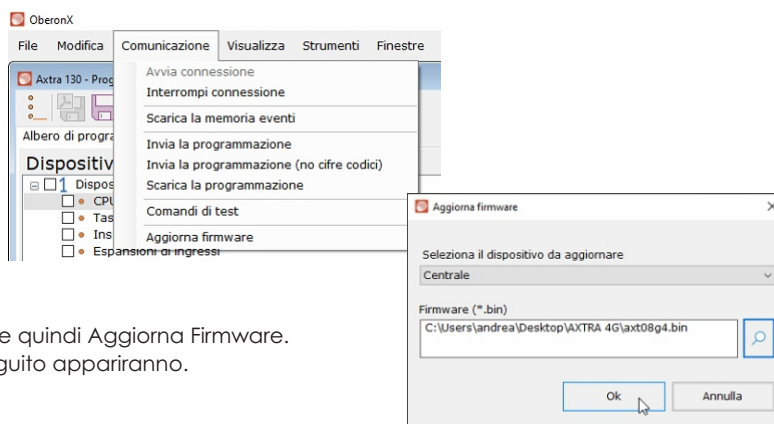
Qualora fosse richiesto o necessario, la centrale può essere aggiornata all'ultima versione e, quindi, potrà sfruttare le nuove funzioni implementate.

1. Caricare su una memoria USB (compatibile con USB2.0) il file contenente l'aggiornamento seguendo le istruzioni riportate.
2. A centrale alimentata, inserire la memoria USB nell'apposito connettore **CN9**.
4. Premere e mantenere premuti contemporaneamente i pulsanti **S 1** e **S 2**.
5. Mantenendo premuti i pulsanti **S 1** e **S 2**, premere e rilasciare il pulsante **S 3**.
6. Attendere che sulla tastiera del sistema compaia il messaggio "Aggiornamento in corso".
7. Rilasciare i pulsanti **S 1** e **S 2** e attendere che l'aggiornamento termini con il messaggio in tastiera "Aggiornamento terminato correttamente".
8. Il sistema si riavvia con la nuova versione; al termine del riavvio verificare mediante l'apposito menù da tastiera o mediante il SW Oberon che la versione sia quella desiderata.



### Solo per AXTRA 4G

**Attenzione:** Il firmware della centrale può essere direttamente aggiornato anche con un PC collegato alla centrale stessa utilizzando il software Oberon X.



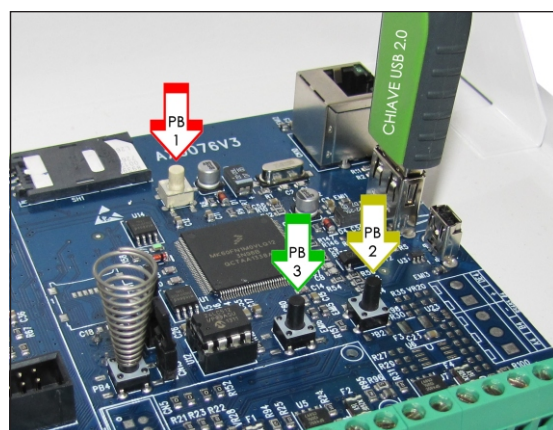
1. Selezionare Comunicazione e quindi Aggiorna Firmware.
2. Seguire le istruzioni che di seguito appariranno.

## AGGIORNAMENTO FIRMWARE DELLE CENTRALI SPARKLE

### CENTRALI SPARKLE

Qualora fosse richiesto o necessario, la centrale può essere aggiornata all'ultima versione e, quindi, potrà sfruttare le nuove funzioni implementate.

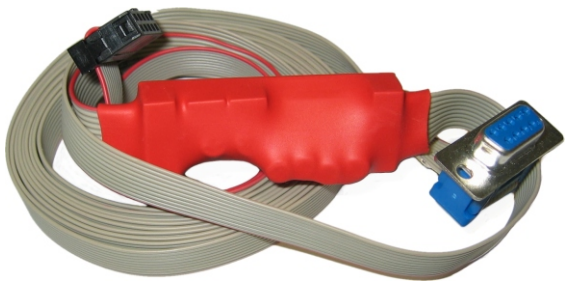
1. Caricare su una memoria USB (compatibile con USB2.0) il file contenente l'aggiornamento seguendo le istruzioni riportate.
2. A centrale alimentata, inserire la memoria USB nell'apposito connettore CN3.
4. Premere e mantenere premuti contemporaneamente i pulsanti **PB2** e **PB3**.
5. Mantenendo premuti i pulsanti **PB2** e **PB3**, premere e rilasciare il pulsante **PB1**.
6. Attendere che sulla tastiera del sistema compaia il messaggio "Aggiornamento in corso".
7. Rilasciare i pulsanti **PB2** e **PB3** e attendere che l'aggiornamento termini con il messaggio in tastiera "Aggiornamento terminato correttamente".
8. Il sistema si riavvia con la nuova versione; al termine del riavvio verificare mediante l'apposito menù da tastiera o mediante il SW Oberon che la versione sia quella desiderata.



AGGIORNAMENTO FIRMWARE DEI MODULI DI ESPANSIONE

RED-LINK

Per aggiornare i moduli periferici delle centrali è necessario utilizzare l'interfaccia **RED-LINK** (la stessa utile alla riprogrammazione delle centrali in connessione diretta con il software Oberon).



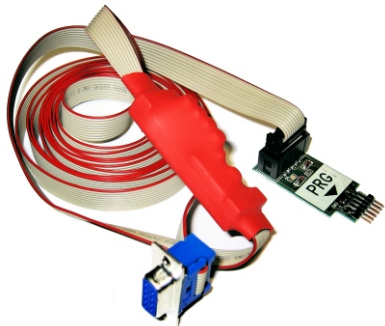
Adattatore USB-SERIALE RS-485

Se necessario, per collegare l'uscita USB del PC alla seriale RS 485 del RED-LINK usare un adattatore per la necessaria conversione.



PAD-LINK

Per tutte le tastiere è necessario utilizzare anche il connettore **PAD-LINK** per adattare l'interfaccia RED-LINK alla scheda che si vuole aggiornare.  
A bordo del PAD-LINK, un led giallo conferma la corretta installazione.



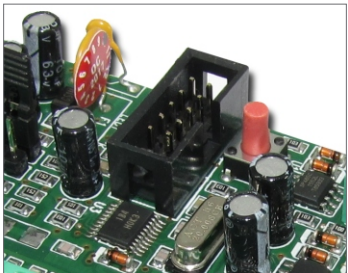
COLLEGAMENTO AI DISPOSITIVI

Tabella per individuare i connettori sui dispositivi da collegare al RED-LINK.

DISPOSITIVO	CONNETTORE	NOTE
Tastiera FLORENCE	CN1	Necessario adattatore PAD-LINK
Tastiera VENICE	CN1	Necessario adattatore PAD-LINK
Tastiera ROME	CN1	Necessario adattatore PAD-LINK
Espansione ingressi AMI-4, SPK-IN4, SPK-IN4SW	CN1	Necessario ponticellare CN2 prima dell'aggiornamento. Al termine della procedura riportare alle condizioni normali
Espansione ingressi AMI-8, SPK-IN8, SPK-IN8SW	CN1	== =
Espansione uscite ATI-4, SPK-OUT4	CN1	Necessario ponticellare CN2 prima dell'aggiornamento. Al termine della procedura riportare alle condizioni normali
Espansioni ATI-4 DIMMER, SPK-OUT4 DIMMER, ATI CROMO, SPK-CROMO	CN1	Necessario adattatore PAD-LINK
Espansioni ATI-8, SPK-OUT8, AMI-8 DOMO, SPK-IN8DOMO, ATI-8 DOMO, SPK-OUT8DOMO	== =	Sono aggiornabili solo se hanno a bordo scheda il connettore a vaschetta a 10 pins in cui va inserito il RED-LINK o PAD LINK

Nota:

I moduli di espansione degli ingressi (AMI-4, SPK-IN4, SPK-IN4SW, AMI-8, SPK-IN8, SPK-IN8SW) e delle uscite (ATI-4, SPK-OUT4 ) sono aggiornabili solo se hanno a bordo scheda il connettore a vaschetta a 10 pins in cui va inserito il RED-LINK.





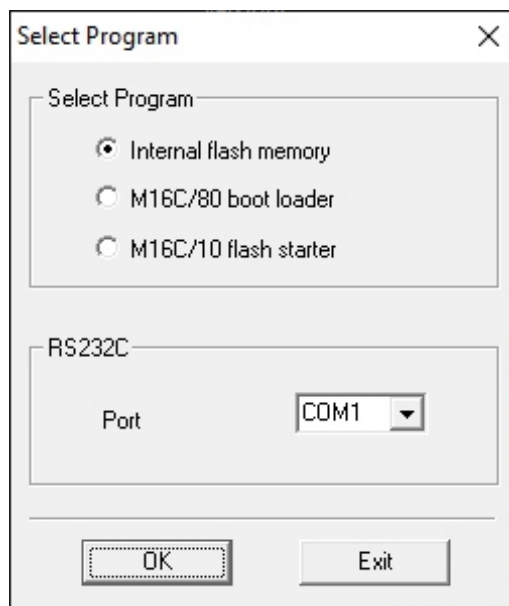
## PROCEDURA DI AGGIORNAMENTO

Dopo aver collegato l'interfaccia RED-LINK alla porta seriale del PC, usando eventualmente l'adattatore DIGI-USB, avviare il programma FLASH STA (flash sta.exe).

1. Nella prima finestra selezionare la voce Internal flash memory, la porta seriale (COM) alla quale abbiamo fisicamente collegato il convertitore **RED-LINK** e confermare con **OK**.

**Attenzione:** se la comunicazione dati con la centrale non avviene in modo corretto (dip switch non configurati correttamente, cavo non collegato, ecc.) il programma darà un avviso di timeout.

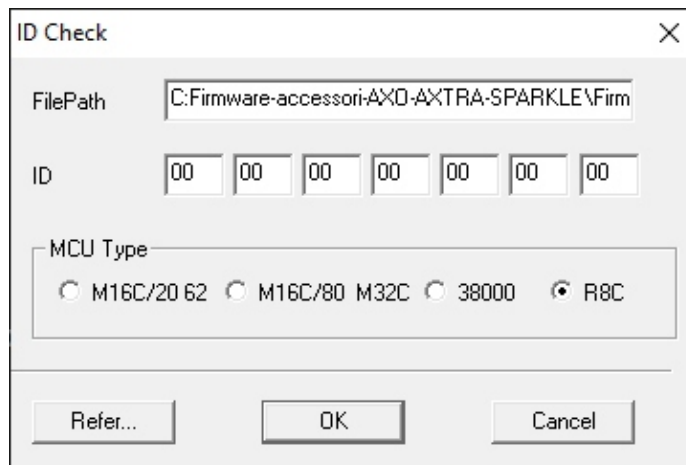
In questo caso sarà necessario ripetere l'operazione dopo aver eseguito il reset della centrale.



2. Se la comunicazione con la centrale avviene correttamente, il programma chiede di indicare nel campo **FilePath** il percorso completo del file contenente il nuovo firmware; usare il pulsante **Refer...** per cercarlo.

Una volta trovato e selezionato il file, il programma compila automaticamente i campi ID.

Selezionare la voce **M16C/20 62** o **R8C** come tipo di processore (di default risulta già selezionata) e confermare con **OK**.



3. Prima di avviare la procedura di aggiornamento, è necessario impostare i parametri per la comunicazione seriale.

a. Con il pulsante **Setting...** impostare la velocità di **Baud Rate a 57600** e lasciare a **40ms** il valore di Program\_intervals.

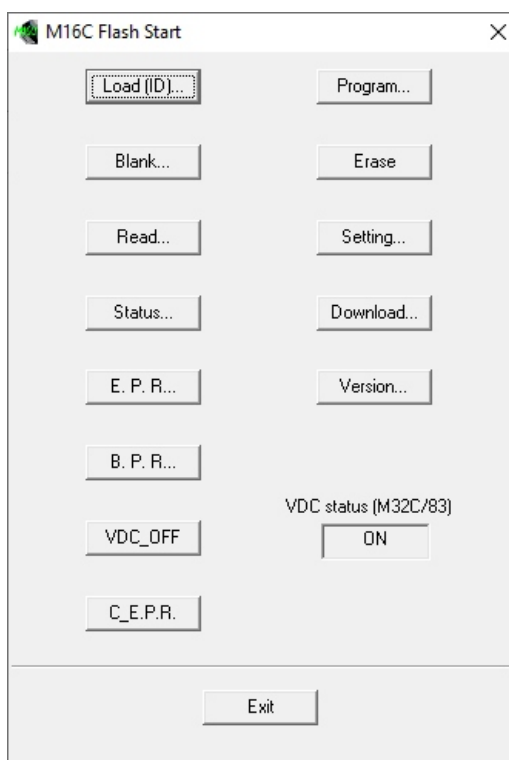
b. Avviare la procedura di aggiornamento con il pulsante **E.P.R...** (Erase Program Read).

Alla richiesta **Erase?**, confermare con **OK**.

c. Seguiranno le finestre di programmazione, verifica ed esito.

In caso di esito positivo, confermare con **OK** e terminare la procedura con exit.

**Attenzione:** in caso di esito negativo è necessario uscire dal programma e ripartire dall'inizio.







Tecnologia prodotta in Italia



**Axel s.r.l.**

Via del Santo, 143  
35010 Limena (PD)  
[info@axelweb.com](mailto:info@axelweb.com)  
[www.axelweb.com](http://www.axelweb.com)



[www.axelweb.com](http://www.axelweb.com)